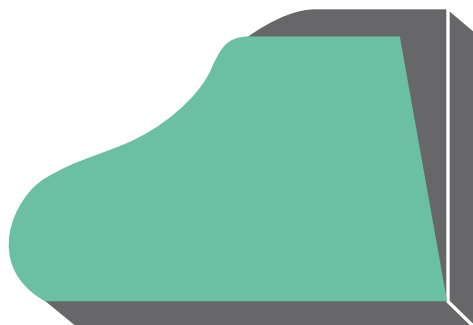
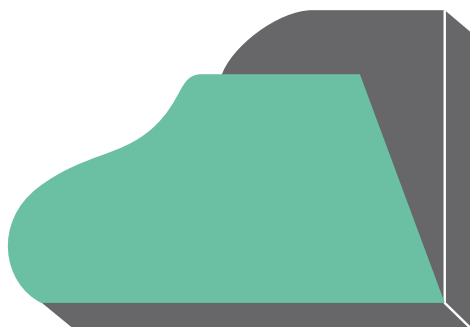


# The 43rd KYOTO PIANO CONCOURS

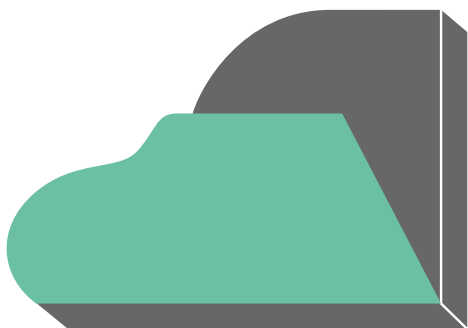


## 第43回 京都ピアノコンクール PIANO CONCOURS

開催のご案内



## CONCOURS



ピアノを学び、音楽を愛する若い人々が自由に参加できる『京都ピアノコンクール』。  
未来に限りない可能性を秘めた若い人々の発掘と、音楽文化の育成を目指し本年  
第43回『京都ピアノコンクール』を開催いたします。

## ■ 第43回 京都ピアノコンクール予選日程

部門	開催日	会場	申込締切日
B/D部門	7月26日(土)	京都市立京都堀川音楽高等学校 音楽ホール	6月16日(月)
C/E部門	7月27日(日)		
A部門	7月28日(月)		

※お住まいの地域は問いません。  
※開演時間は後日決定し、出演案内にて通知いたします。

●京都市立京都堀川音楽高等学校 音楽ホール … 京都市中京区油小路通御池押小路町238-1

## ■ 第43回 京都ピアノコンクール本選 8月21日(木) 京都府立府民ホールアルティ

### 〈 要 項 〉

- 参加部門 ◆ A部門 〈Ⅰクラス〉 小学1・2年生 ◆ B部門…小学5・6年生 ◆ D部門…高校生  
〈Ⅱクラス〉 小学3・4年生 ◆ C部門…中学生 ◆ E部門…大学生・一般

### ■ 演奏課題曲目

	予 選		本 選
A部門 小学1～4年生	*自由曲		*自由曲 <u>但し予選と異なる楽曲</u>
B部門 小学5～6年生	第1課題曲 バッハ 2声イベンジション又は3声シンフォニアより任意の1曲	第2課題曲 ハイドン、ヘンデル、 モーツァルト、ベートーヴェン、 ラモ、スカルラッティ、 クーラン	
C部門 中学生	バッハ 3声シンフォニアより任意の1曲又は平均律ピアノ/曲集1巻、2巻より任意のフーガ1曲		
D部門 高校生	バッハ 平均律ピアノ/曲集1巻、2巻より任意のフーガ1曲		
E部門 大学生・一般		の作品より選曲	

\*自由曲については、ジャズ、ポピュラー、JOC曲、自作曲は不可。

- 〈注 意〉・上記表及び演奏時間の項を参考にすること  
・予選申し込み時に、本選の楽曲も記入すること。  
尚、書類提出後の曲目の変更は認めません。  
・予選と本選の演奏曲目は異なる楽曲であること。  
・制限時間内であれば、2曲の選曲も可  
(第1課題曲を除く) 但し3曲以上は不可。
- ・本選では、作曲家の違う2曲の演奏は不可  
・ソナタ、組曲等の場合は、楽章を明記すること。  
・演奏は暗譜とする。  
・繰返しは、省略のこと。

- 演奏時間 A部門 予選： 5分以内 本選： 5分程度  
B・C部門 予選： 第1課題曲・2分程度 } 合計6分以内 本選： 8分程度  
第2課題曲・4分程度 }  
D・E部門 予選： 第1課題曲・2分程度 } 合計7分以内 本選： 10分程度  
第2課題曲・5分程度 }

※予選については、第1課題曲は打ち切りません。それ以外は規定時間になれば打ち切ります。(審査に影響はございません)  
※本選については、打ち切ることはありません。但し、規定時間を目安に演奏を終了できる曲を選曲するか又は、  
抜粋、編曲して下さい。尚、著しく長い曲でのエントリーは受付いたしかねる場合がございます。

- **補助ペダル  
補助台・椅子  
等** ・補助ペダルや補助台等の補助ツールは、出場者または付添者が持参し、取付け・取外しをしてください。当方では、補助ペダル、補助台（共にネジ式無段階高低調整）を各1個用意しますが、取付け・取外しは出場者または付添者が行ってください。
  - ・椅子の位置や高さの調整は、出場者または付添者が行ってください。
  - ・椅子は、背もたれ付5号椅子です。
  - ・椅子の滑り止めシート等の持ち込みはご遠慮ください。
  - ・調整に掛かる時間は演奏時間を含みません。
  
- **審 査** 原則、公開演奏での審査。
  
- **表彰／予選** 優秀賞・奨励賞・努力賞（優秀賞受賞者は、本選に推薦）
  
- **表彰／本選** A部門／B部門／C部門／D部門／E部門よりそれぞれ、金賞・銀賞・銅賞（該当者なしの場合有り）上記受賞者の中より、京都新聞賞、協賛社賞
  
- **講 評** 講評シートを本人宛後日郵送
  
- **注 意 事 項**
  1. 演奏曲目は、申込み後の変更はできません。
  2. 演奏順は、主催者が決定いたします。  
参加者が、時間等の指定をすることはできません。
  3. 参加料は、理由の如何を問わず返却できません。

【その他】

  - ・当日の演奏順は、締め切り後郵送にて連絡いたします。
  - ・やむをえず参加できなくなった場合は、事前に事務局に連絡して下さい。
  
- **参 加 料** 12,000円 + 消費税1,200円 = 13,200円
  - ・本選出場者は15,000円 + 消費税1,500円 = 16,500円を、別途徴収させていただきます。
  
- **申 込 手 続** 所定の申込用紙に必要事項をご記入の上、参加料を添えて、下記のいずれかの方法でお申込下さい。**事務局への直接持参での受付は行いません。**
  - 下記事務局宛てに現金書留で郵送  
または
  - 郵便振替でお申込（手数料はご負担ください）
    - ① 郵便局備え付けの青色払込取扱票でお振込み下さい。  
【口座番号】01040-3-39178  
【加入者名】株式会社 十字屋  
【ご依頼人住所】住所・郵便番号・氏名・電話番号  
【振込金額】参加料13,200円（税込）  
【通信欄】京都ピアノコンクール参加料
    - ② お振込みいただいた後、振替受領書のコピーと申込用紙を事務局へ郵送にて提出。  
※振替受領書はお手元で必ずご保管下さい。
  
- **申込締切日** 2025年6月16日（月）事務局必着
  
- **申し込み・  
問い合わせ先** 〒604-8082 京都市中京区三条通寺町西入弁慶石町61番地 サウンドステージ2F・(株)十字屋内  
京都ピアノコンクール実行委員会事務局 ☎ 075-223-5669 ( <http://www.jeugia.co.jp> )



The 43rd KYOTO PIANO CONCOURS

## ■ 京都ピアノコンクール審査員団

- |              |                       |              |                      |
|--------------|-----------------------|--------------|----------------------|
| <b>阿部 裕之</b> | 京都市立芸術大学音楽学部 名誉教授     | <b>塩見 亮</b>  | 京都市立芸術大学音楽学部 准教授     |
| <b>井出 悟</b>  | 元 京都市立芸術大学音楽学部 講師     | <b>高橋 孝輔</b> | 同志社女子大学学芸学部音楽学科 講師   |
| <b>井上まゆみ</b> | 元 京都市立芸術大学音楽学部 講師     | <b>田口はるみ</b> | 元 同志社女子大学学芸学部音楽学科 講師 |
| <b>上田 明美</b> | 同志社女子大学学芸学部音楽学科 講師    | <b>田代 晶子</b> | 元 京都市立京都堀川音楽高等学校 講師  |
| <b>上野 真</b>  | 京都市立芸術大学音楽学部 教授       | <b>田中 美鈴</b> | 元 京都市立音楽高等学校 校長      |
| <b>大谷 正和</b> | 京都女子大学 教授             | <b>谷 千鶴</b>  | 同志社女子大学学芸学部音楽学科 講師   |
| <b>大畑 博貴</b> | 元 京都市立京都堀川音楽高等学校 主幹教諭 | <b>田村 響</b>  | 京都市立芸術大学音楽学部 准教授     |
| <b>岡部 悦子</b> | 同志社女子大学学芸学部音楽学科 講師    | <b>椿 久美子</b> | 元 滋賀県立石山高等学校音楽科 講師   |
| <b>岡部佐恵子</b> | 元 同志社女子大学学芸学部音楽学科 講師  | <b>出戸由記子</b> | 大阪音楽大学 名誉教授          |
| <b>川口 容子</b> | 京都教育大学 名誉教授           | <b>土居 知子</b> | 京都女子大学 教授            |
| <b>河野美砂子</b> | 元 京都市立芸術大学音楽学部 講師     | <b>馬場 和世</b> | 元 同志社女子大学学芸学部音楽学科 講師 |
| <b>児嶋 一江</b> | 元 相愛大学音楽学部 教授         | <b>樋上 由紀</b> | 元 京都市立芸術大学音楽学部 講師    |
| <b>崔 理英</b>  | 京都市立京都堀川音楽高等学校 講師     | <b>松井 萌</b>  | 同志社女子大学学芸学部音楽学科 講師   |
| <b>佐藤 薫</b>  | 元 京都市立京都堀川音楽高等学校 講師   | <b>三森 尚子</b> | 同志社女子大学学芸学部音楽学科 講師   |